

## Dimmer

Please read before installing  
**Sunnata touch dimmer LED+**

STCL-153P  
120 V~ 60 Hz

150 W LED/CFL  
600 W Incand./Hal.

If using LED or CFL bulbs, they must be Lutron compatible!  
Use [www.lutron.com/ledfinder](http://www.lutron.com/ledfinder) to check compatibility.

For the Compatible Bulb Tool...

Helpful videos...

Advanced features & operation...

Additional wiring scenarios...

Replacing a dimmer with a dimmer...

[www.lutron.com/SunnataSupport](http://www.lutron.com/SunnataSupport)

## Help

Use our mobile friendly self-paced installation tool:

[www.lutron.com/wiringwizard](http://www.lutron.com/wiringwizard)

Find more product information:

[www.lutron.com/support](http://www.lutron.com/support)

- Videos
- Frequently Asked Questions

Call us:

U.S.A. | Canada | Caribbean  
1.844.LUTRON1 (588.7661) (24/7)

Mexico  
+1.888.235.2910

Others  
+1.610.282.3800

[www.lutron.com/SunnataSupport](http://www.lutron.com/SunnataSupport)

FCC Supplier Declaration of Conformity/IC:

This device complies with part 15 of the FCC Rules. Operation is subject to the following two conditions:  
(1) This device may not cause interference, and  
(2) this device must accept any interference, including interference that may cause undesired operation.  
CAN ICES-5 (B)/NMB-5(B)

Limited Warranty:

[www.lutron.com/TechnicalDocumentLibrary/369-119\\_Wallbox\\_Warranty.pdf](http://www.lutron.com/TechnicalDocumentLibrary/369-119_Wallbox_Warranty.pdf)

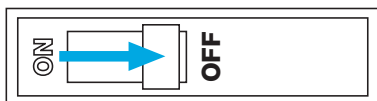
©2019 Lutron Electronics Co., Inc.

Lutron, Lutron, Claro, LED+, and Sunnata are trademarks or registered trademarks of Lutron Electronics Co., Inc., in the U.S. and/or other countries.



P/N 0301942-03 Rev. A  
English

### 1 Turn power OFF at circuit breaker



**WARNING: ELECTRIC SHOCK HAZARD.**  
May Result in Serious Injury or Death.  
Disconnect power before servicing or installing.

For videos and step by step instructions, please see [www.lutron.com/wiringwizard](http://www.lutron.com/wiringwizard)

### 2 Load Ratings (if ganging devices)

	Maximum Allowable Wattage		
	Single Gang	End of Gang	Middle of Gang
INC/HAL	600 W	500 W	400 W
LED/CFL	150 W	150 W	150 W

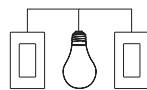
\* For maximum wattage information when mixing light bulb types see [www.lutron.com/multigang](http://www.lutron.com/multigang)

### 3 Determine wiring type

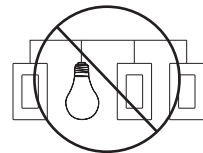
a. For lights controlled from one location (single-pole):  
Proceed to step 4A on this side.



b. For lights controlled from two locations (3-way), proceed to step 4B on the reverse side:  
Rewiring in both locations is required. The included yellow wire is necessary for this wiring.



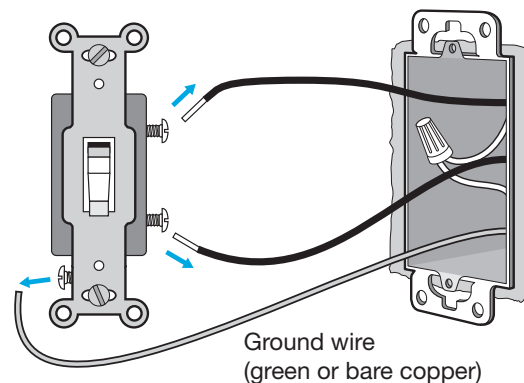
c. 3 or more locations:  
Product is not compatible.  
See [www.lutron.com/dimmers](http://www.lutron.com/dimmers) for options.



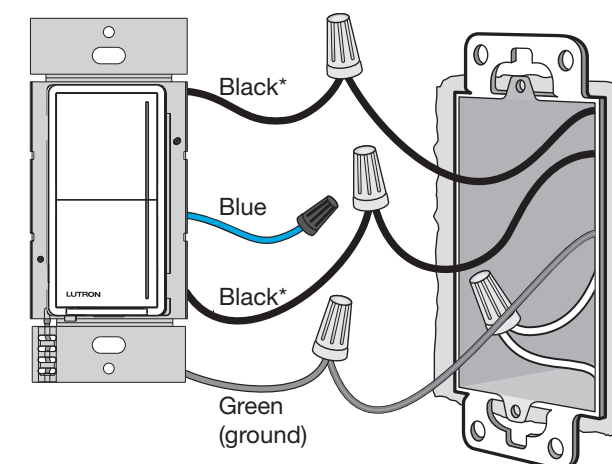
## For lights controlled from one location

### 4A Remove existing device

Disconnect wires.

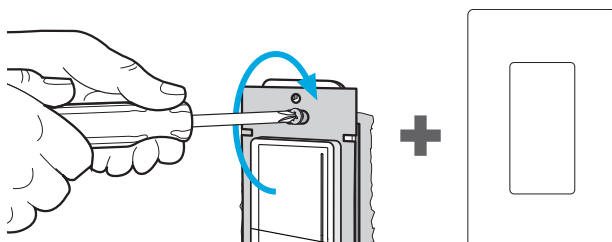


### 5A Connect the new dimmer

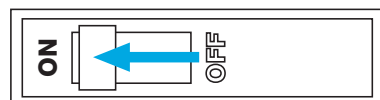


\* Black wires on dimmer are polarity free; they are interchangeable.

### 6A Mount dimmer using the provided screws

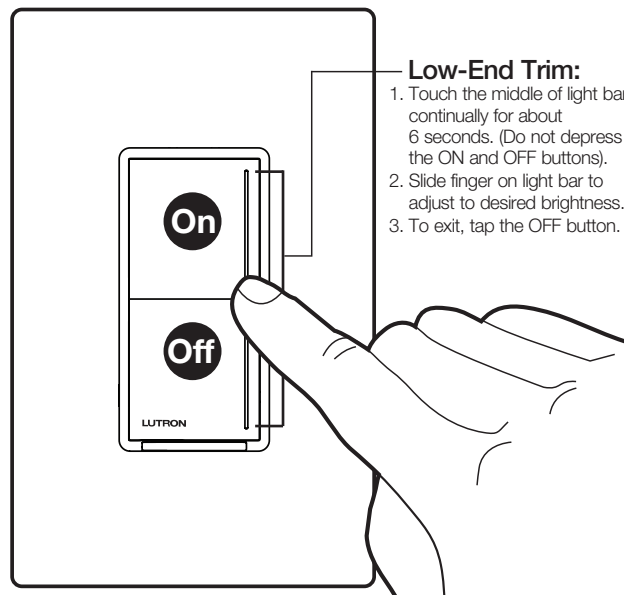


### 7A Turn power ON at circuit breaker



### 8A Adjust Dimming Range for LEDs and CFLs

OPTIONAL FOR INCANDESCENT/HALOGEN



#### Low-End Trim:

1. Touch the middle of light bar continually for about 6 seconds. (Do not depress the ON and OFF buttons).
2. Slide finger on light bar to adjust to desired brightness.
3. To exit, tap the OFF button.

NOTE: For advanced feature options see the Sunnata Advanced Feature Mode Application Note #734 (P/N 048734) at [www.lutron.com/SunnataAFM](http://www.lutron.com/SunnataAFM)

## Advanced Feature Options

These advanced feature options can be changed for your dimmer:

**High-End Trim:** Adjust the maximum light level of the load.

**Low-End Trim:** Adjust the minimum light level of the load.

**Preset Light Level:** Change the behavior of the device when the ON button is pressed from the OFF state to ON.

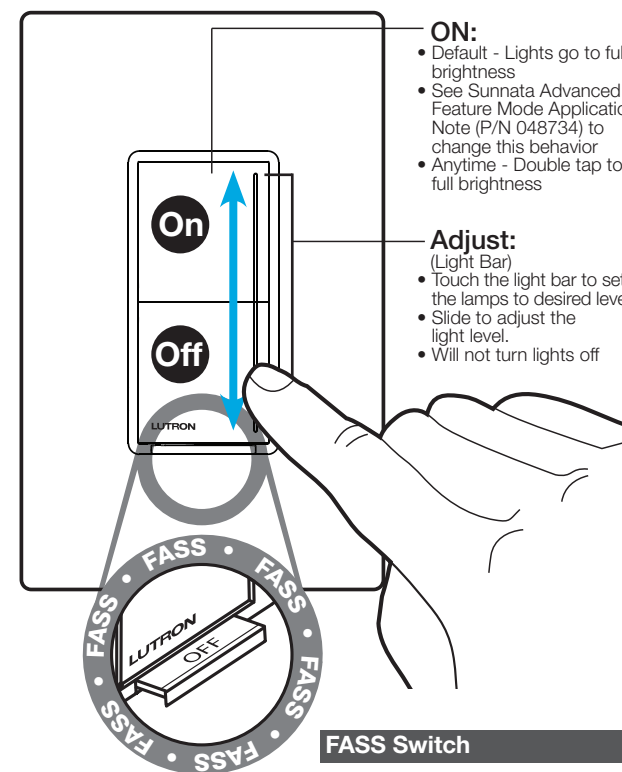
**Light Bar Brightness:** Select between high, medium, and low brightness of the control's light bar.

**Light Level Indicator/Nightlight:** Select between ON and OFF for the light bar when not interacting with the control.

**Restore Factory Default Settings:** Return the control to its original settings.

See the Sunnata Advanced Feature Mode Application Note #734 (P/N 048734) at [www.lutron.com/SunnataAFM](http://www.lutron.com/SunnataAFM) for details on how to change these settings.

## Operation



#### ON:

- Default - Lights go to full brightness
- See Sunnata Advanced Feature Mode Application Note (P/N 048734) to change this behavior
- Anytime - Double tap to full brightness

#### Adjust:

- (Light Bar)
- Touch the light bar to set the lamps to desired level.
- Slide to adjust the light level.
- Will not turn lights off

#### FASS Switch

(Front Accessible Service Switch)  
Pull tab out to change the room's light bulb.

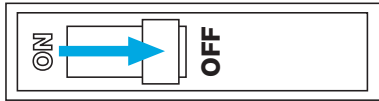
## IMPORTANT

1. CAUTION: Use only with permanently installed fixtures with dimmable screw-in LED, dimmable screw-in compact fluorescent, halogen, or incandescent lamps. To avoid overheating and possible damage to other equipment, do not use to control receptacles, motor-driven appliances, or low-voltage transformer-supplied appliances.
2. Install in accordance with all national and local electrical codes.
3. When no "grounding means" exists in wallbox, the 2011 National Electrical Code (NEC) allows a control to be installed as a replacement if 1) a nonmetallic, noncombustible faceplate is used with non-metallic attachment screws or 2) the circuit is protected by a ground fault circuit interrupter (GFCI). When installing a control according to these methods, cap or remove green wire before screwing control into wallbox and use an appropriate faceplate such as Claro series wallplates by Lutron.
4. 3-way wiring must use only one Sunnata Dimmer and an existing mechanical switch. Re-wiring the mechanical switch is required. Product is not compatible with 4-way wiring.
5. Never connect more than one dimmer to a load.
6. For indoor use only between 32 °F and 104 °F (0 °C and 40 °C).
7. Dimmer may feel warm to the touch during normal operation.
8. Clean dimmers with a soft damp cloth only. Do not use any chemical cleaners.

# For lights controlled from two locations

(Dimmer not compatible with lights controlled from three or more locations)

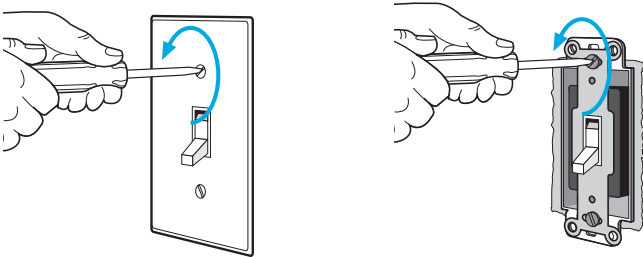
## 1 Turn power OFF at circuit breaker



**WARNING: ELECTRIC SHOCK HAZARD.**  
May Result in Serious Injury or Death.  
Disconnect power before servicing or installing.

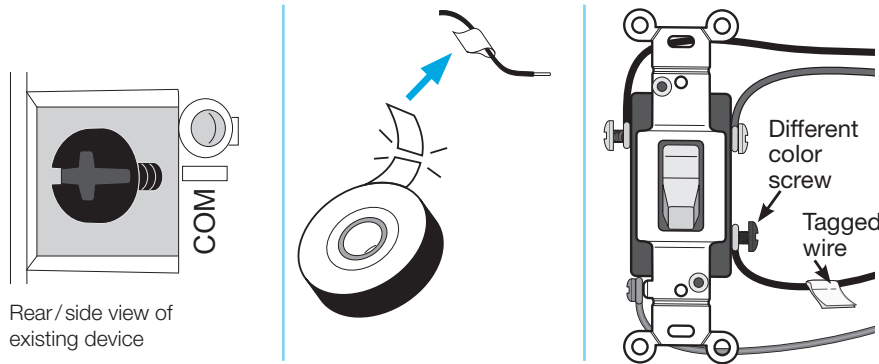
See Steps 2-3 on the reverse side before beginning step 4B

## 4B Remove (but do not disconnect) existing devices



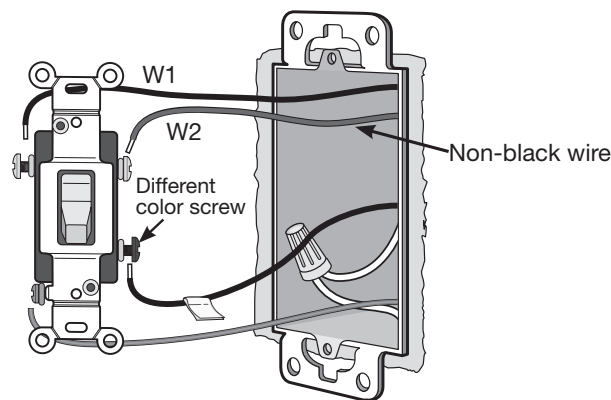
## 5B Mark wire on the COMMON terminal

On both existing devices, mark or tag the wire (for example, using electrical tape) that is connected to the screw that is a different color (typically black) than all the others. The different color screw may be on either side of the switch. This screw terminal may also be labeled "COMMON" or "COM". **Does not include the ground screw.**



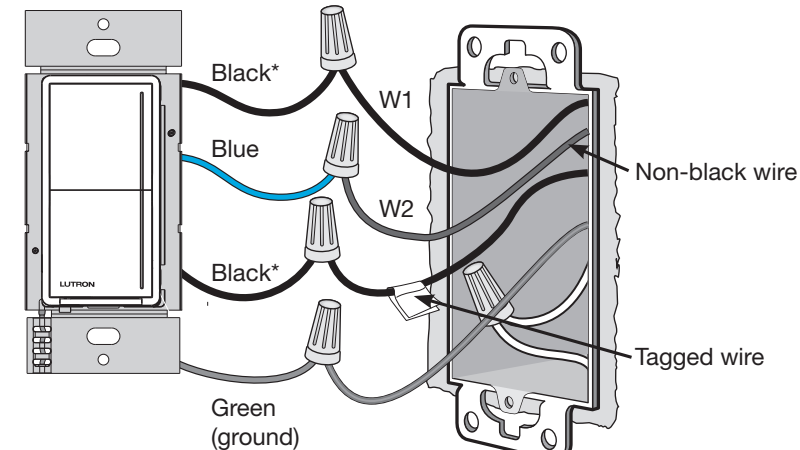
Rear / side view of existing device

## 6B Disconnect wires from the switch at the dimmer location



## 7B Connect the new MASTER dimmer and re-wire OTHER EXISTING switch

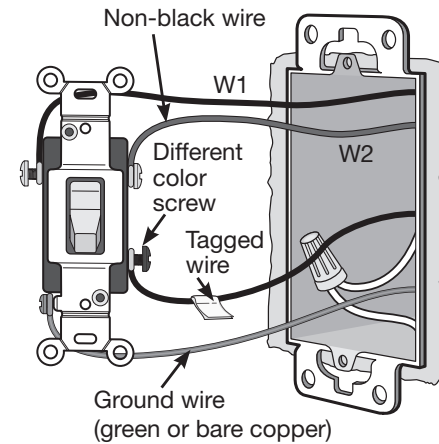
### Location 1



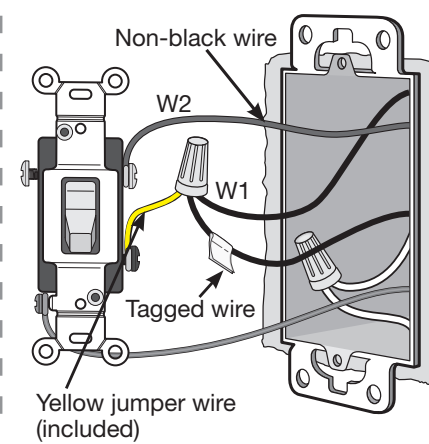
\* Black wires on dimmer are polarity free; they are interchangeable.

### Location 2

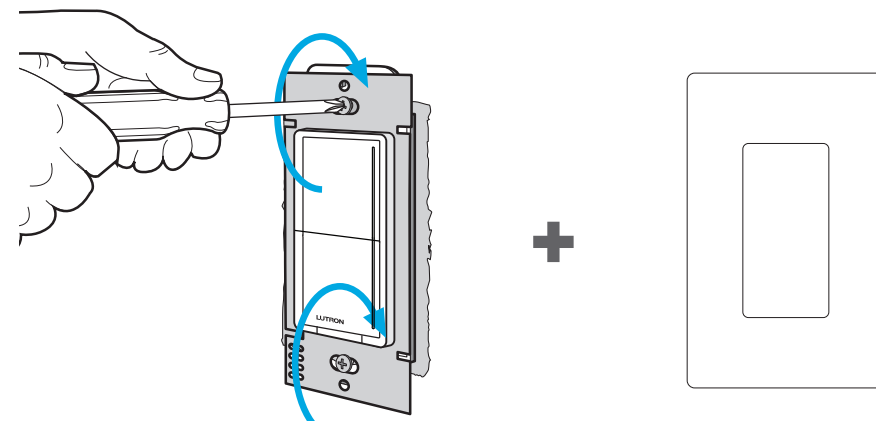
#### Before



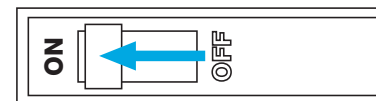
#### After



## 8B Mount all devices using the provided screws



## 9B Turn power ON at circuit breaker



## 10B Adjust dimming range for LEDs and CFLs

OPTIONAL FOR INCANDESCENT/HALOGEN

See step 8A, "Adjust Dimming Range for LEDs and CFLs" on reverse side for details of setting the low-end trim.

## Troubleshooting

Symptom	Probable Cause and Action
LEDs or CFLs do not dim, have a poor dimming range, or they flicker / flash	<ol style="list-style-type: none"> <li>1. Verify light bar and switch operation, see Operation on reverse side</li> <li>2. To confirm that the bulbs are Lutron compatible, see our LED compatibility tool at <a href="http://www.lutron.com/LEDfinder">www.lutron.com/LEDfinder</a></li> <li>3. Adjust the low-end trim, see Step 8A on reverse side</li> <li>4. Adjust high-end trim. See the Sunnata Advanced Feature Mode Application Note #734 (P/N 048734) at <a href="http://www.lutron.com/SunnataAFM">www.lutron.com/SunnataAFM</a></li> </ol>
Audible buzzing (common with LEDs)	To confirm that the bulbs are Lutron compatible, see our LED compatibility tool at <a href="http://www.lutron.com/LEDfinder">www.lutron.com/LEDfinder</a>
Dimmer does not turn on (light bar not illuminated)	<ol style="list-style-type: none"> <li>1. Check breaker</li> <li>2. Check that the bulb is installed and has not failed</li> <li>3. For 3-way: <ol style="list-style-type: none"> <li>a. Check the wiring of the dimmer in Location 1. See step 7B on this side</li> <li>b. Did you re-wire the switch in Location 2? See step 7B on this side for Location 2 re-wiring</li> </ol> </li> <li>4. Check that the FASS airgap switch is pushed in</li> </ol>
The light bar is too bright or too dim	Change the intensity of the light bar using the Advanced Feature Mode. Please see the Sunnata Advanced Feature Mode Application Note #734 (P/N 048734) at <a href="http://www.lutron.com/SunnataAFM">www.lutron.com/SunnataAFM</a>
LED lamps are too bright OR to increase the life of incandescent/halogen lamps OR to save energy	Adjust the controls high-end light output by performing a high-end trim adjustment. Please see the Sunnata App Note #734, Sunnata Advanced Feature Mode Application Note (P/N 048734) at <a href="http://www.lutron.com/SunnataAFM">www.lutron.com/SunnataAFM</a>
Dimmer always turns on to full brightness when ON button is pressed	This is the default setting. To adjust how the dimmer turns ON from the OFF state adjust the Preset Light level. Please see the Sunnata App Note #734, Sunnata Advanced Feature Mode Application Note (P/N 048734) at <a href="http://www.lutron.com/SunnataAFM">www.lutron.com/SunnataAFM</a>

For additional troubleshooting, please visit [www.lutron.com/SunnataSupport](http://www.lutron.com/SunnataSupport)



*Veillez lire avant l'installation*

## Gradateur tactile Sunnata LED+

STCL-153P  
120 V~ 60 Hz

150 W DEL/AFC 600 W Incand./Hal.

**Si vous utilisez des ampoules DEL ou AFC, elles doivent être compatibles avec les produits Lutron ! Consultez [www.lutron.com/ledfinder](http://www.lutron.com/ledfinder) pour vérifier la compatibilité.**

Pour l'outil de compatibilité des ampoules...

Vidéos utiles...

Fonctionnalités avancées et fonctionnement...

Scénarios de câblage supplémentaires...

Remplacement d'un gradateur par un gradateur...

[www.lutron.com/SunnataSupport](http://www.lutron.com/SunnataSupport)

## Aide

Utilisez notre outil d'installation mobile adapté au votre propre rythme : [www.lutron.com/wiringwizard](http://www.lutron.com/wiringwizard)

Vous trouverez plus d'informations sur le produit :

[www.lutron.com/support](http://www.lutron.com/support)

- Vidéos
- Questions fréquentes

**Nous contacter :**

États-Unis | Canada | Caraïbes  
1.844.LUTRON1 (588.7661) (24h/7j)

Mexique  
+1.888.235.2910

Autres  
+1.610.282.3800

[www.lutron.com/SunnataSupport](http://www.lutron.com/SunnataSupport)

**Déclaration de conformité FCC du fournisseur / IC :**

Cet appareil est conforme à la partie 15 des règles de la FCC. Le fonctionnement est sous réserve des deux conditions suivantes :  
(1) Cet appareil ne doit pas provoquer d'interférences, et  
(2) cet appareil ne doit accepter aucune interférence, y compris des interférences qui pourraient provoquer un fonctionnement indésirable.

CAN ICES-5 (B) / NMB-5(B)

**Garantie limitée :**

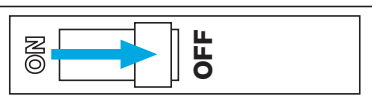
[www.lutron.com/TechnicalDocumentLibrary/369-119\\_Wallbox\\_Warranty.pdf](http://www.lutron.com/TechnicalDocumentLibrary/369-119_Wallbox_Warranty.pdf)

©2019 Lutron Electronics Co., Inc.

Lutron, Lutron, Claro, LED+ et Sunnata sont des marques déposées de Lutron Electronics Co., Inc., aux États-Unis et dans d'autres pays.

# Pour le contrôle des lumières depuis un emplacement

## 1 Couper l'alimentation au niveau du disjoncteur



**AVERTISSEMENT : RISQUE D'ÉLECTROCUTION.**  
Peut causer des blessures graves ou la mort. Débranchez l'alimentation avant de procéder à l'entretien ou à l'installation.

**Pour des vidéos et des instructions étape par étape, veuillez consulter [www.lutron.com/wiringwizard](http://www.lutron.com/wiringwizard)**

## 2 Caractéristiques de charge (en cas d'encastrement des appareils)

	Puissance maximale admissible		
	Compartment simple	Fin du compartiment	Milieu du compartiment
INC/HAL	600 W	500 W	400 W
DEL/AFC	150 W	150 W	150 W

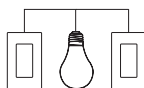
\* Pour les informations de puissance maximale lorsque vous mélangez différentes ampoules, consultez [www.lutron.com/multigang](http://www.lutron.com/multigang)

## 3 Déterminez le type de câblage

a. Pour le contrôle des lumières depuis un emplacement (unipolaire) :  
Passez à l'étape 4A de ce côté.

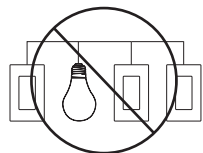


b. Pour le contrôle des lumières depuis deux emplacements (va-et-vient), passez à l'étape 4B au verso :  
Il est nécessaire de recâbler aux deux emplacements. Le fil jaune inclus est nécessaire pour ce câblage.



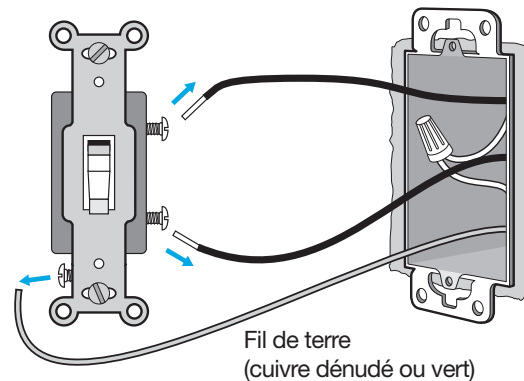
c. 3 emplacements ou plus :

Le produit n'est pas compatible. Voir les options à l'adresse [www.lutron.com/dimmers](http://www.lutron.com/dimmers)

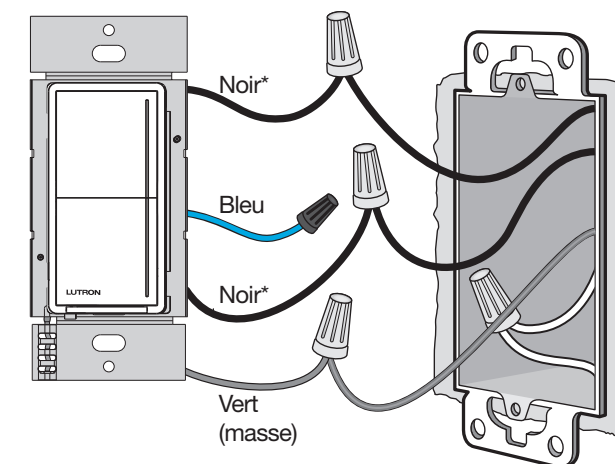


## 4A Retirez l'appareil existant

Déconnectez les fils.

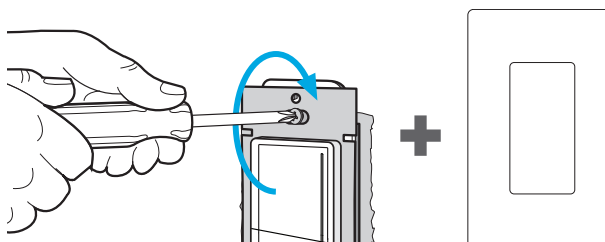


## 5A Raccorder le nouveau gradateur

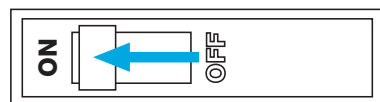


\* Les fils noirs du gradateur sont sans polarité ; ils sont interchangeables.

## 6A Installez le gradateur avec les vis fournies

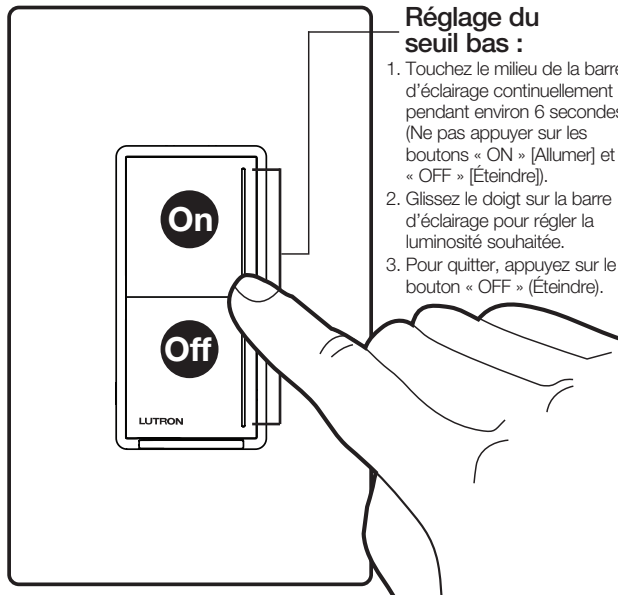


## 7A Connectez l'alimentation au niveau du disjoncteur



## 8A Régler la plage de gradation pour les DEL et les AFC

OPTIONNEL POUR LES AMPOULES INCANDESCENTES/HALOGÈNES



### Réglage du seuil bas :

1. Touchez le milieu de la barre d'éclairage continuellement pendant environ 6 secondes. (Ne pas appuyer sur les boutons « ON » [Allumer] et « OFF » [Éteindre]).
2. Glissez le doigt sur la barre d'éclairage pour régler la luminosité souhaitée.
3. Pour quitter, appuyez sur le bouton « OFF » (Éteindre).

**REMARQUE :** Pour des options de fonctionnalités avancées, reportez-vous à la note d'application n° 734 du Mode de fonctionnalités avancées de Sunnata (n° de pièce 048734) à l'adresse [www.lutron.com/SunnataAFM](http://www.lutron.com/SunnataAFM)

## Options de fonctionnalités avancées

Il est possible de modifier ces options de fonctionnalités avancées sur votre gradateur :

**Réglage du seuil haut :** Régler le niveau d'éclairage maximum de la charge.

**Réglage du seuil bas :** Régler le niveau d'éclairage minimum de la charge.

**Niveau d'éclairage pré-réglé :** Modifier le comportement de l'appareil lorsque vous appuyez sur le bouton ON pour passer de l'état OFF (éteint) à ON (allumé).

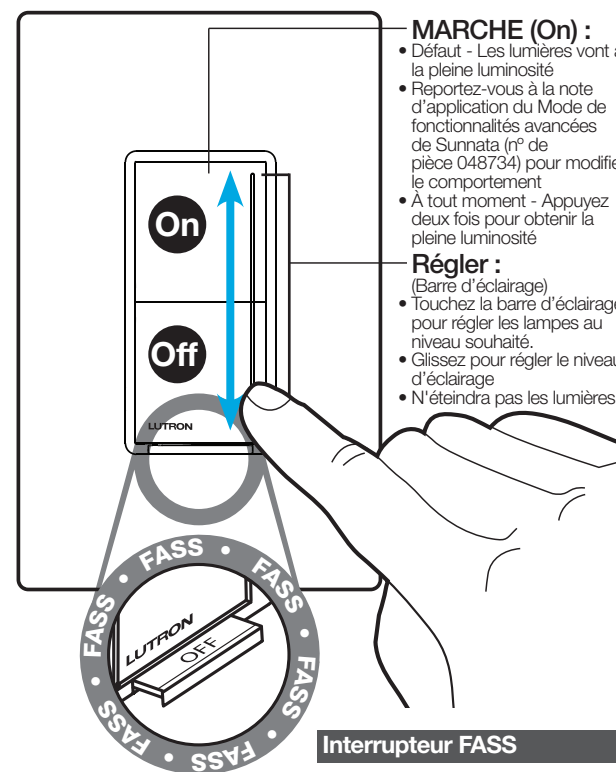
**Luminosité de la barre d'éclairage :** Choisir entre la luminosité haute, moyenne et basse de la barre d'éclairage de la commande.

**Indicateur de niveau d'éclairage / Veilleuse :** Choisir entre ON (allumée) et OFF (éteinte) pour la barre d'éclairage lorsque vous n'interagissez pas avec la commande.

**Restaurer les réglages d'usine :** Restaurer la commande à ses réglages d'origine.

Reportez-vous à la note d'application n° 734 du Mode de fonctionnalités avancées de Sunnata (n° de pièce 048734) à l'adresse [www.lutron.com/SunnataAFM](http://www.lutron.com/SunnataAFM) pour plus de détails sur la modification de ces paramètres.

## Fonctionnement



### MARCHE (On) :

- Défaut - Les lumières vont à la pleine luminosité
- Reportez-vous à la note d'application du Mode de fonctionnalités avancées de Sunnata (n° de pièce 048734) pour modifier le comportement
- A tout moment - Appuyez deux fois pour obtenir la pleine luminosité

### Régler :

- (Barre d'éclairage)
- Touchez la barre d'éclairage pour régler les lampes au niveau souhaité.
- Glissez pour régler le niveau d'éclairage
- N'éteindra pas les lumières

### Interrupteur FASS

(Interrupteur de service accessible à l'avant)  
Tirez l'interrupteur de service pour remplacer l'ampoule.

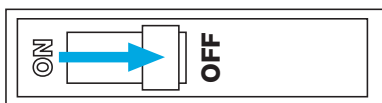
## IMPORTANT

1. **AVERTISSEMENT :** Utilisez le produit seulement avec des luminaires installés en permanence avec une DEL variable vissée, des lampes fluocompactes, halogènes ou à incandescence variables vissées. Pour éviter toute surchauffe et d'endommager d'autres équipements, n'utilisez pas ce produit pour commander des prises, des appareils motorisés ou des appareils alimentés par transformateur de basse tension.
2. Effectuez l'installation en conformité avec les codes électriques en vigueur.
3. En l'absence de « moyens de mise à la terre » existant dans le boîtier d'encastrement, le National Electrical Code (NEC) de 2011 autorise l'installation d'une commande en remplacement si 1) une façade non métallique et incombustible est utilisée avec des vis de fixation non métalliques ou 2) le circuit est protégé par un disjoncteur différentiel de fuite à la terre (DDFT). Lors de l'installation d'une commande selon l'une de ces méthodes, capuchonnez ou retirez le fil vert avant de visser la commande dans le boîtier d'encastrement et utilisez une plaque murale adéquate telle que les plaques frontales des séries Claro de Lutron.
4. Le câblage va-et-vient doit utiliser un seul gradateur Sunnata et un commutateur mécanique existant. Il est nécessaire de recâbler le commutateur mécanique. Le produit n'est pas compatible avec le câblage de permutateurs.
5. Ne raccordez jamais plus d'un gradateur à une charge.
6. Utilisation à l'intérieur seulement entre 0 °C et 40 °C (32 °F et 104 °F).
7. Le gradateur peut être chaud au toucher en fonctionnement normal.
8. Ne nettoyez les gradateurs qu'avec un chiffon doux et humide. Ne pas utiliser de nettoyeurs chimiques.

# Pour les lumières commandées depuis deux emplacements

(Le gradateur n'est pas compatible avec les éclairages contrôlés depuis trois emplacements ou plus)

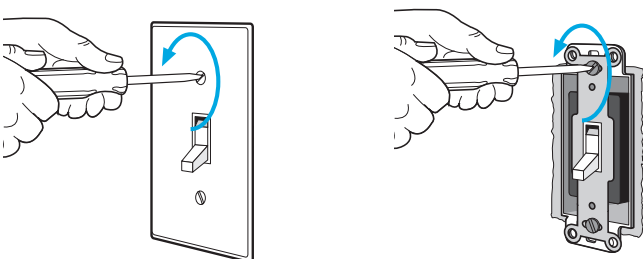
## 1 Couper l'alimentation au niveau du disjoncteur



**AVERTISSEMENT : RISQUE D'ÉLECTROCUTION.** Peut causer des blessures graves ou la mort. Débranchez l'alimentation avant de procéder à l'entretien ou à l'installation.

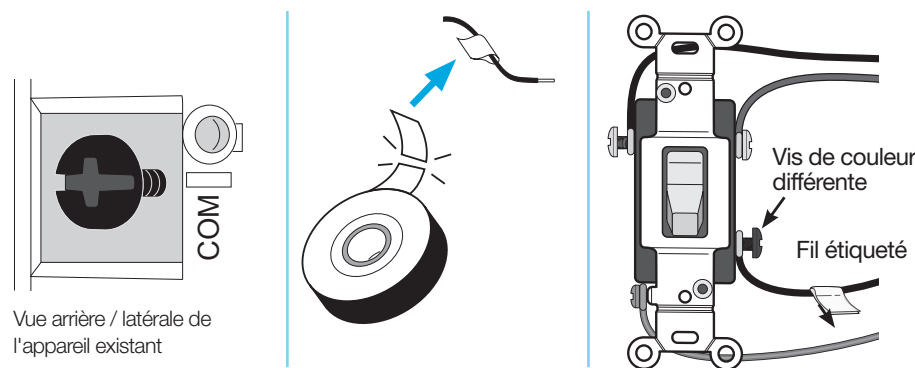
Voir les étapes 2 à 3 au verso avant de commencer l'étape 4B

## 4B Retirez (mais ne déconnectez pas) les appareils existants

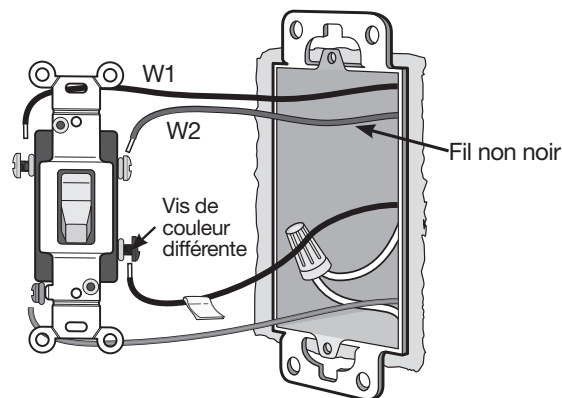


## 5B Marquez le fil sur la borne COMMUN

Sur les deux appareils existants, marquez ou étiquetez le fil (par exemple, avec du ruban isolant) raccordé à la vis d'une couleur différente (noir en général) des autres. La vis de couleur différente peut se trouver de chaque côté de l'interrupteur. Cette borne à vis peut également être étiquetée « COMMUN » ou « COM ». **Ne comprend pas la vis de terre.**

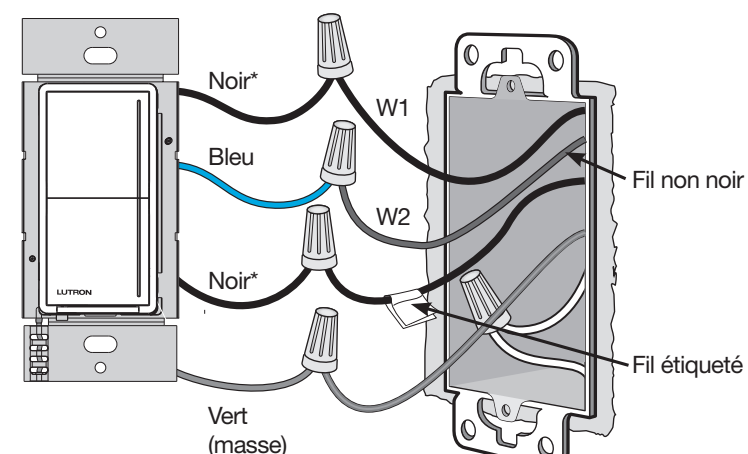


## 6B Débranchez les fils de l'interrupteur à l'emplacement du gradateur



## 7B Raccordez le gradateur MASTER et recâblez les AUTRES interrupteurs EXISTANTS

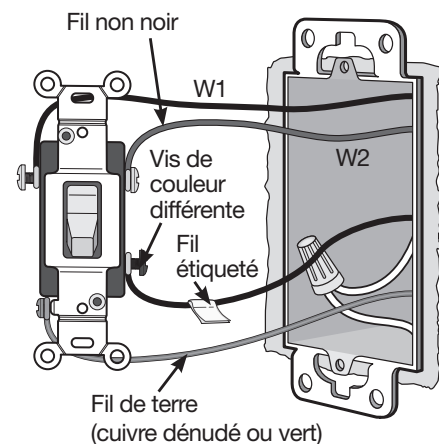
### Emplacement 1



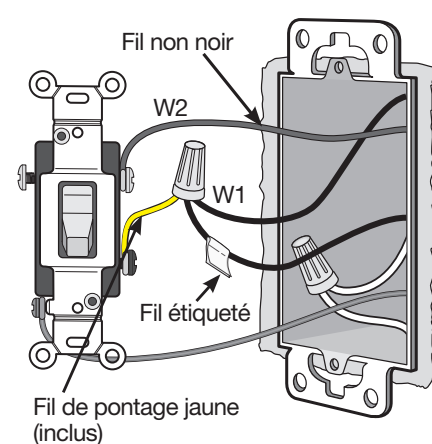
\* Les fils noirs du gradateur sont sans polarité ; ils sont interchangeables.

### Emplacement 2

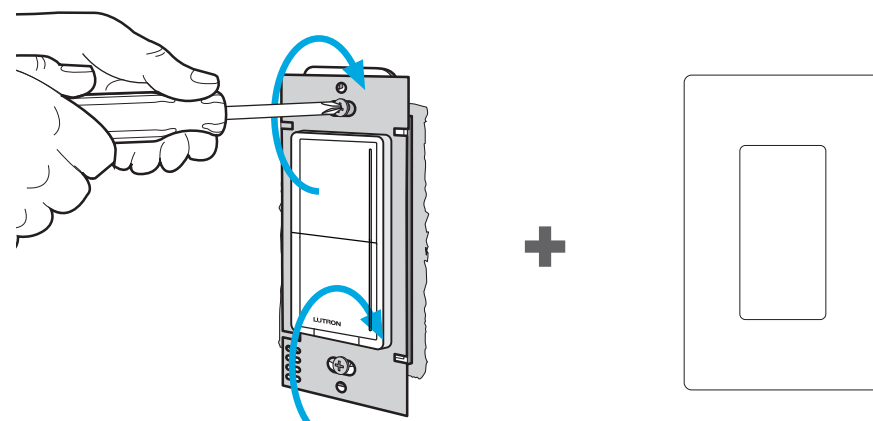
#### Avant



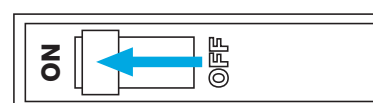
#### Après



## 8B Installez tous les appareils avec les vis fournies



## 9B Connectez l'alimentation au niveau du disjoncteur



## 10B Régler la plage de gradation pour les DEL et les AFC

### OPTIONNEL POUR LES AMPOULES INCANDESCENTES/HALOGÈNES

Reportez-vous à l'étape 8A, « Régler la plage de gradation pour les DEL et les AFC » au verso pour obtenir des détails sur le réglage du seuil bas.

### i Dépannage

Symptôme	Cause probable et action
Les ampoules DEL ou AFC ne se tamisent pas, ont une faible plage de variation ou elles scintillent/clignotent	<ol style="list-style-type: none"> <li>Vérifiez le fonctionnement de la barre d'éclairage et du commutateur, reportez-vous à Fonctionnement au verso</li> <li>Pour vérifier que les ampoules sont compatibles Lutron, consultez notre outil de compatibilité des DEL à l'adresse <a href="http://www.lutron.com/LEDfinder">www.lutron.com/LEDfinder</a></li> <li>Réglez le seuil bas, reportez-vous à l'étape 8A au verso</li> <li>Ajustez le réglage du seuil haut. Reportez-vous à la note d'application n° 734 du Mode de fonctionnalités avancées de Sunnata (n° de pièce 048734) à l'adresse <a href="http://www.lutron.com/SunnataAFM">www.lutron.com/SunnataAFM</a></li> </ol>
Bourdonnement sonore (courant avec les DEL)	Pour vérifier que les ampoules sont compatibles Lutron, consultez notre outil de compatibilité des DEL à l'adresse <a href="http://www.lutron.com/LEDfinder">www.lutron.com/LEDfinder</a>
Le gradateur ne s'allume pas (la barre d'éclairage n'est pas allumée)	<ol style="list-style-type: none"> <li>Vérifier le disjoncteur</li> <li>Vérifier que l'ampoule est installée et n'est pas morte</li> <li>Pour les va-et-vient : <ol style="list-style-type: none"> <li>Vérifiez le câblage du gradateur à l'emplacement 1. Reportez-vous à l'étape 7B de ce côté</li> <li>Avez-vous reconnecté le commutateur à l'emplacement 2 ? Reportez-vous à l'étape 7B de ce côté pour le câblage de l'emplacement 2</li> </ol> </li> <li>Vérifiez que l'interrupteur d'entrefer FASS est enfoncé</li> </ol>
La barre d'éclairage est trop brillante ou peu lumineuse	Modifiez l'intensité de la barre d'éclairage à l'aide du mode de fonctionnalités avancées. sVeuillez vous reporter à la note d'application n° 734 du Mode de fonctionnalités avancées de Sunnata (n° de pièce 048734) à l'adresse <a href="http://www.lutron.com/SunnataAFM">www.lutron.com/SunnataAFM</a>
Les ampoules à DEL sont trop lumineuses OU pour prolonger la durée de vie des ampoules incandescentes/halogènes OU pour réaliser des économies d'énergie	Ajuster la puissance lumineuse du seuil haut des commandes en effectuant un réglage du seuil haut. Veuillez vous reporter à la note d'application n° 734 de Sunnata, Note d'application du mode de fonctionnalités avancées de Sunnata (n° de pièce 048734) à l'adresse <a href="http://www.lutron.com/SunnataAFM">www.lutron.com/SunnataAFM</a>
Le gradateur s'allume toujours à pleine luminosité lorsque vous appuyez sur le bouton ON (Marche)	Il s'agit du réglage par défaut. Pour régler la façon dont le gradateur se met en ON (marche) à partir de l'état OFF (éteint), ajustez le niveau d'éclairage préréglé. Veuillez vous reporter à la note d'application n° 734 de Sunnata, Note d'application du mode de fonctionnalités avancées de Sunnata (n° de pièce 048734) à l'adresse <a href="http://www.lutron.com/SunnataAFM">www.lutron.com/SunnataAFM</a>

Pour d'autres situations de dépannage, veuillez consulter [www.lutron.com/SunnataSupport](http://www.lutron.com/SunnataSupport)